

APRIL 2017



REGERINGEN

Regional- og Landdistriktspolitisk redegørelse 2017

Regeringens redegørelse til Folketinget

INDHOLDSFORTEGNELSE

1. Indledning.....	3
2. Vækst i store dele af landet.....	5
2.1 Beskæftigelse og erhverv.....	5
2.2 Befolkning	7
2.3 Øvrige levevilkår	12
2.4 De små øer	14
2.5 Sammenfatning.....	16
3. Vækst og udvikling i hele danmark.....	17
3.1 Udvalgte regeringsinitiativer.....	17
4. EU-programmer.....	23

1. INDLEDNING

Regeringen har fokus på at skabe vækst og udvikling i hele Danmark, der er en af hovedvejene til et friere, rigere og mere trygt Danmark. Regeringen vil derfor fjerne barrierer, der bremser vækst, og modvirker fremgang i hele landet. Dette skal bidrage til realisering af regeringens ambitiøse målsætning for landdistrikterne og områderne uden for de større byer.

Vækst og udvikling i hele Danmark kræver et stærkt fokus på at fjerne de barrierer, der i dag hindrer fremgang uden for de største byer. Den virkestrang og vilje til at skabe vækst og udvikling, som findes hos virksomheder og borgere i alle dele af landet, skal have rum til at udfolde sig. Og hverdagen skal kunne fungere i praksis, også der hvor Danmark bliver tyndere befolket.

Det starter med, at der skal være noget at leve af. Derfor ønsker regeringen at fremme de erhverv, der i særlig grad er repræsenteret uden for de større byer og i landdistrikterne, for eksempel produktion, landbrug og fødevarer samt turisme.

Fem veje til vækst og udvikling

Regeringens strategi for et mere sammenhængende Danmark bygger på fem veje til vækst og udvikling. Der er tale om en flerstrengt strategi, der sætter ind på en række områder, som hver især bidrager til at skabe vækst og udvikling i hele landet, se figur.1.1.

Figur 1.1 Fem veje til vækst og udvikling

Udfordringer	Veje til vækst og udvikling	Regeringens mål
Begrænsninger i landbrugets vækstmuligheder	Bedre rammer for landbrugs- og fødevarerhvervet	Bedre muligheder for vækst og udvikling i hele Danmark
Byrder, skatter mv. hæmmer investeringer og vækst	Gode vilkår for produktion og investeringer	
Planloven spænder ben for udviklingen lokalt	Liberalisering af planloven mv.	
Opsplittet bolig- og arbejdsmarked	Gode muligheder for at bo og leve i hele Danmark	
Skæv fordeling af statslige arbejdspladser	Bedre balance i fordelingen af statslige arbejdspladser	

En lang række nye initiativer er gennemført – og flere er på vej

Sidste års regional- og Landdistriktpolitiske redegørelse viste flere positive tendenser i områderne uden for de større byer. Beskæftigelsen steg ikke alene omkring de store byer, men også andre steder i landet. Samtidig var befolkningstallet stigende i flere af de kommuner, som tidligere havde haft et fald. Hussalg og realkreditudlånet i områderne uden for de store byer viste også tegn på, at flere dele af landet var inde i en god udvikling.

Dette års redegørelse understøtter dette billede, og det fornemmes, at landdistrikter og områder uden for de store byer er på vej mod nye tider. Beskæftigelsen er stigende i mange af landets kommuner, og de nyeste tal for eksempelvis boligsalg og befolkningstal understøtter den spirende optimisme.

Siden det samlede udspil om Vækst og udvikling i hele Danmark blev fremlagt i november 2015, har regeringen arbejdet på at få de mere end 120 initiativer ud at virke. Der er indgået en række politiske aftaler og som det fremgår af redegørelsens bilag 1, er over halvdelen af initiativerne fra udspillet allerede gennemført. Cirka en fjerdedel er under behandling i Folketinget, og den resterende fjerdedel er ved at blive gennemført.

Eksempelvis har erhvervsministeren i januar 2017 fremsat forslag til modernisering af planloven. Formålet med moderniseringen er at give kommuner, borgere og virksomheder i hele landet bedre muligheder for at skabe vækst og udvikling med fortsat beskyttelse af landskaber, natur og miljø. Lovforslaget indeholder på den baggrund en række ændringer af rammerne for kommunernes fysiske planlægning, der giver væsentlige nye vækst- og udviklingsmuligheder, herunder en række nye udviklingsmuligheder i landdistrikterne. Lovforslaget forventes at træde i kraft senere på året.

Regeringen har endvidere indgået en aftale om en fødevare- og landbrugspakke, som afvikler en række barrierer for udvidelse af råvaregrundlaget og øget produktion, herunder udfasning af reducerede gødskningsnormer. Fødevare- og landbrugserhvervet er en af forudsætningerne for vækst uden for de større byer og i landdistrikterne.

Der er dermed blevet indgået en række store politiske aftaler som led i udspillet Vækst og udvikling i hele Danmark, hvoraf planloven samt Fødevare- og landbrugspakken samlet bidrager med størstedelen af udspillet BNP-effekt på op mod 2½ mia. kr.

Endelig er der planen om udflytning af knap 3.900 statslige arbejdspladser, der fordeles over hele Danmark. Formålet med udflytningen er at skabe en bedre balance i Danmark, ligesom udflytningen kan bidrage til at stimulere udviklingen i de områder, institutionerne bliver placeret i. Mere end 1.100 arbejdspladser er allerede flyttet, og udflytningen fortsætter i den kommende tid og følger overordnet set tidsplanen.

Men selvom regeringen har leveret en række konkrete initiativer, så er vi ikke i mål. For de nye muligheder skal gribes for at føre til vækst og udvikling lokalt. Der er behov for det aktive engagement fra både borgere og virksomheder, så det fortsat vil være attraktivt at bo og leve i hele Danmark.

2. VÆKST I STORE DELE AF LANDET

I forlængelse af regeringens ønske om at understøtte langsigtet vækst og udvikling i hele Danmark beskriver dette kapitel situationen og udviklingen i de danske kommuner på en række faktorer, der spiller en rolle for mulighederne for at skabe vækst. Det er beskæftigelse, erhvervsstruktur, demografi, bosætningsmønstre, boligmarked og bredbåndsdækning med et særligt fokus på landdistrikter, områder udenfor de større byer samt de små øer.

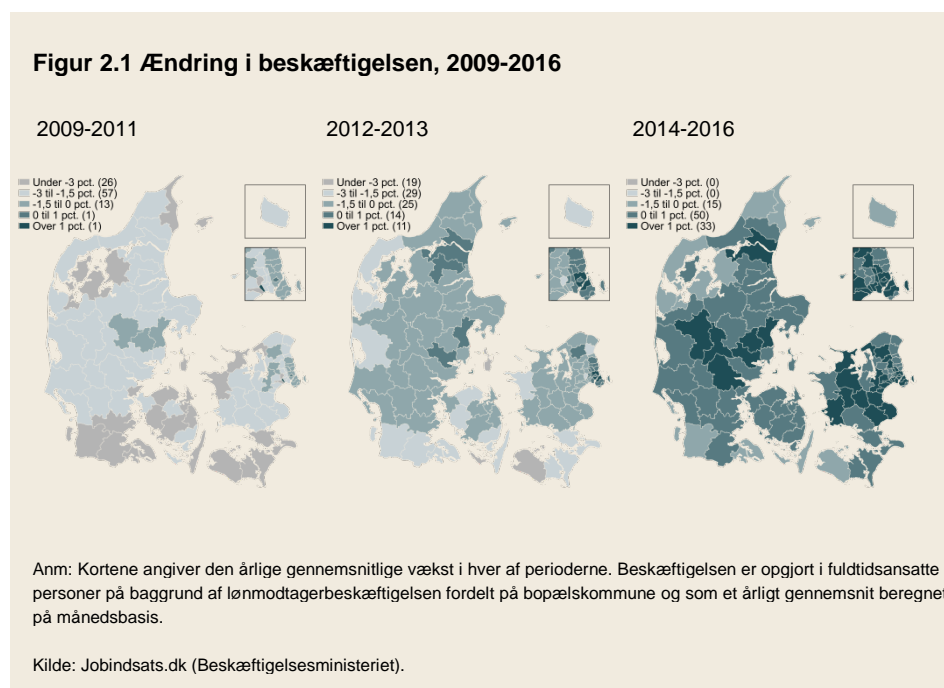
2.1 BESKÆFTIGELSE OG ERHVERV

Beskæftigelsen var for få år siden faldende i store dele af landet, men faldet er nu afløst af en stigning i størstedelen af kommunerne. Stigningen i beskæftigelsen skete først i de store byer, men siden har andre områder – for eksempel store dele af Sjælland også været genstand for en stigning i beskæftigelsen, se figur 2.1.

En stigning i beskæftigelsen kan være udtryk for nye jobs, resultatet af forskellige arbejdsmarkedsindsatser eller en situation, hvor antallet af beskæftigede tilflyttere er højere end antallet af beskæftigede fraflyttere.

Der er dog fortsat områder, der er præget af et fald i beskæftigelsen. Det gælder for Nord- og Nordvestjylland, det sydlige Danmark og ø-kommunerne¹. I de fleste af disse kommuner er faldet dog knapt så kraftigt, som det har været.

Det er værd at bemærke, at der i høj grad er sammenfald mellem kommuner, der oplever fald i beskæftigelsen og kommuner, der oplever et fald i befolkningstallet, se figur 2.1 og 2.8.

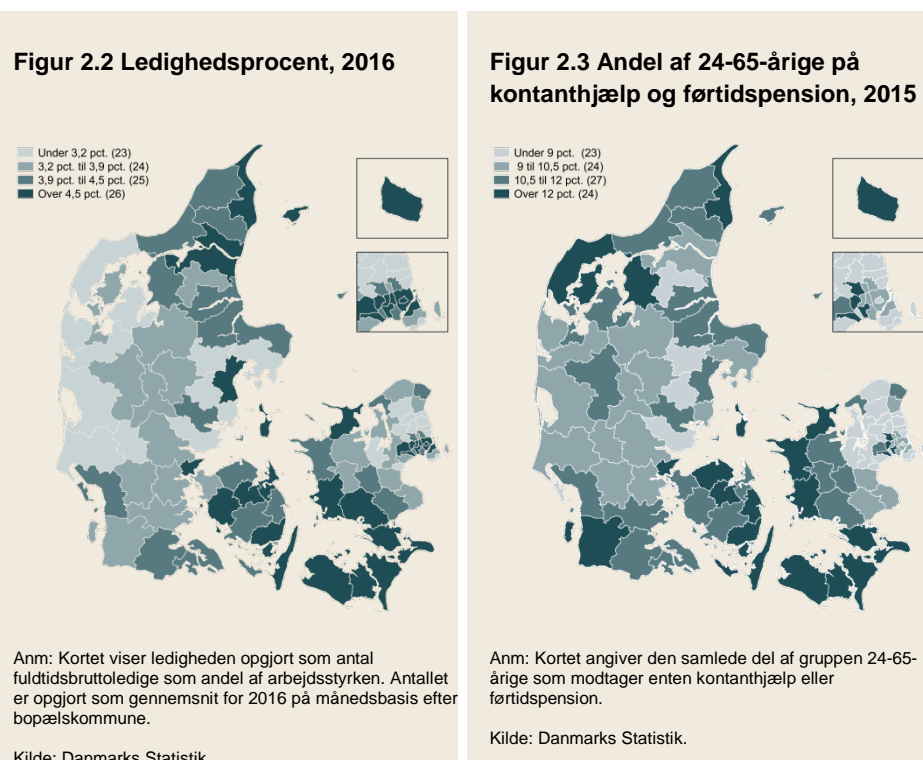


¹ Til ø-kommunerne henregnes i denne publikation Langeland, Ærø, Samsø, Læsø, Fanø og Bornholm.

Ledighed

Den gennemsnitlige ledighedsprocent for hele landet var i 2016 4,2 pct². I store dele af landdistrikterne og områderne udenfor de store byer lå ledigheden lavere. Eksempelvis er ledigheden i Vest- og Midtjylland samt på Syddjurs blandt de laveste i landet. De højeste ledighedsprocenter ses i flere hovedstadskommuner, ø-kommunerne, på Sydsjælland, Lolland-Falster og Fyn, se figur 2.2.

En stadig lavere ledighed giver ikke nødvendigvis i sig selv en indikation på et områdes potentiale for vækst og udvikling. Det kan for eksempel også afspejle en situation, hvor der er større fraflytning end tilflytning af ledige, ligesom lav ledighed kan være et udtryk for ubesatte stillinger.



Andelen af kontanthjælpsmodtagere og førtidspensionister i befolkningen kan ses som en indikator på, hvor stor en del af befolkningen, der står udenfor arbejdsmarkedet – også selvom der skabes nye jobs. Koncentrationen af førtidspensionister og kontanthjælpsmodtagere er størst i kommunerne omkring Storebælt og på Lolland-Falster samt i ø-kommunerne, mens den er lavest omkring hovedstadsområdet og i Nordsjælland, se figur 2.3.

På Sjælland synes der at være en tendens til at befolkningen deles socialt, så andelen af kontanthjælpsmodtagere og førtidspensionister stiger i takt med afstanden til Hovedstadsområdet.

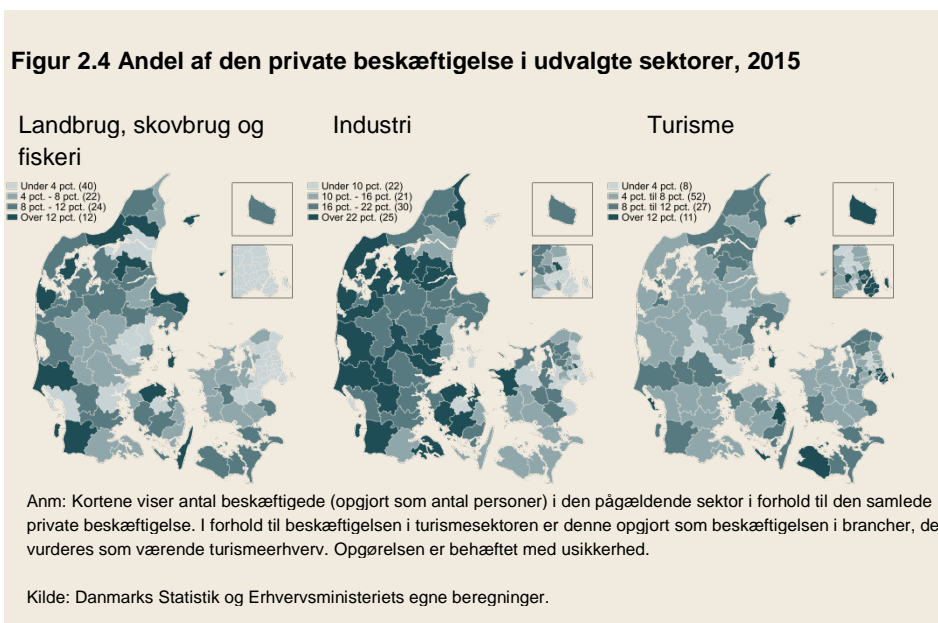
Erhvervsstruktur

Erhvervsstrukturen i Danmark varierer fra kommune til kommune. Landbrugs- og fødevarerhvervet er et af de erhvervsområder, hvor danske virksomheder står stærkt internationalt. Disse erhverv er typisk placeret i områder uden for de større byer. Ligeledes spiller industri en væsentlig rolle i erhvervsstrukturen i landdistrikterne og

² Danmarks Statistik. Tallet angiver den gennemsnitlige månedlige ledighedsprocent for 2016.

områder udenfor de større byer, se figur 2.4. Mens antallet af beskæftigede i landbrug, skovbrug og fiskeri stort set er uændret i det seneste år, har der været en mindre stigning i antallet af beskæftigede i industri i samme periode.

Turisme – som ligeledes er et betydeligt erhverv i flere af områderne uden for de større byer – har genvundet momentum i de seneste år efter et betydeligt fald i overnatninger i 2008 og 2009. Antallet af registrerede overnatninger er således vokset markant og væksten er fortsat ind i 2016 med ca. 1 mio. flere overnatninger end i 2015³. Den samlede fremgang for dansk turisme målt på antal registrerede overnatninger dækker dog over store regionale forskelle.



2.2 BEFOLKNING

Et områdes demografiske profil har betydning for områdets muligheder for vækst og udvikling. Den er blandt andet afgørende for mulighederne for at tiltrække og fastholde arbejdskraft og påvirker efterspørgslen på offentlig service og dermed den nationale og kommunale økonomi.

Alder

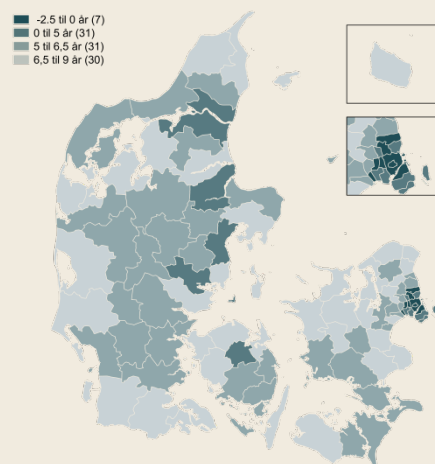
Den danske befolkning bliver stadig ældre. Gennemsnitsalderen er steget fra 40,0 år i 2008 til 41,4 år i 2017⁴. Stigningen sker langsomst omkring de største byer og hurtigst i områderne udenfor de store byer, hvor særligt ø-kommunerne, store dele af Sjælland, Lolland samt den jyske vestkyst skiller sig ud. Det er udelukkende kommuner i hovedstadsområdet, der har oplevet fald i befolkningens gennemsnitsalder, se figur 2.5.

Fødselsraten er høj i de store universitetsbyer samt store dele af Jylland. Omvendt er den lav på Sydsjælland, Lolland-Falster og store dele af Fyn, se figur 2.6. Ø-kommunerne har ligeledes en lav fødselsrate, hvilket skal ses i lyset af en stor stigning i gennemsnitsalderen.

³ Kilde: Danmarks Statistik.

⁴ Kilde: Danmarks Statistik.

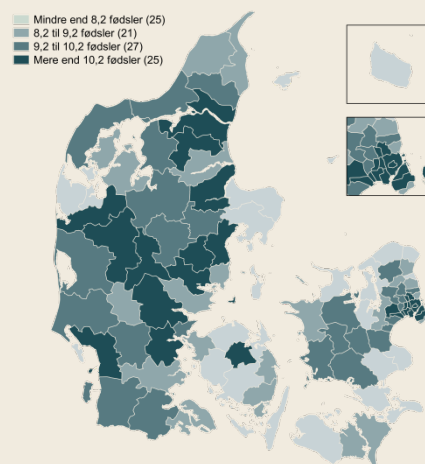
Figur 2.5 Udvikling i befolkningens gennemsnitsalder, 2008–2017



Anm: Kortet viser udviklingen i befolkningens gennemsnitsalder. Opgjort pr. 1. januar.

Kilde: Danmarks Statistik.

Figur 2.6 Fødselsrate, 2016



Anm: Kortet viser antallet af fødsler pr. 1.000 indbyggere i 2016.

Kilde: Danmarks Statistik.

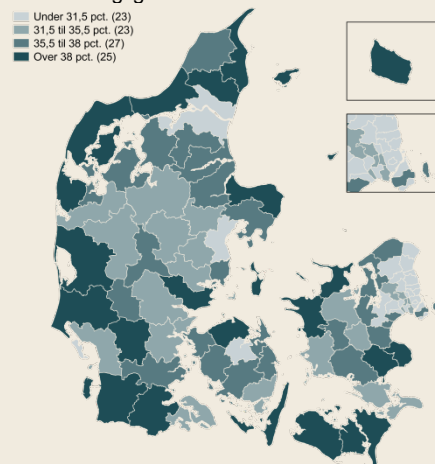
Uddannelse

Ligesom befolkningens alderssammensætning varierer på tværs af landet, er der forskelle på befolkningens uddannelsesniveau. Uddannelsesniveaut betyder blandt andet noget for virksomhedernes adgang til forskellige typer af arbejdskraft og dermed muligheder for vækst.

Figur 2.7 Andel med henholdsvis erhvervsfaglig og videregående uddannelse, 2016

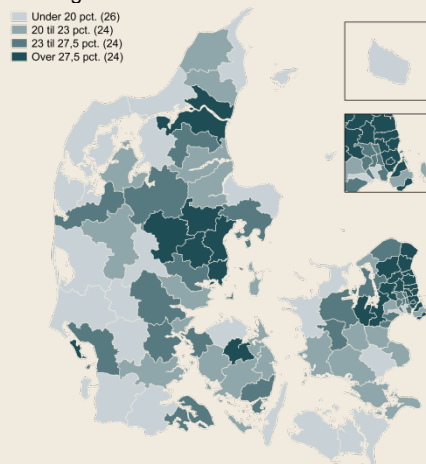
Erhvervsfaglig uddannelse

Under 31,5 pct. (23)
31,5 til 35,5 pct. (23)
35,5 til 38 pct. (27)
Over 38 pct. (25)



Videregående uddannelse

Under 20 pct. (26)
20 til 23 pct. (24)
23 til 27,5 pct. (24)
Over 27,5 pct. (24)



Anm: Kortet viser andelen med en given uddannelse. Opgjort som højest fuldførte uddannelse af andelen af personer i den erhvervsaktive alder (15-69 år).

Kilde: Danmarks Statistik.

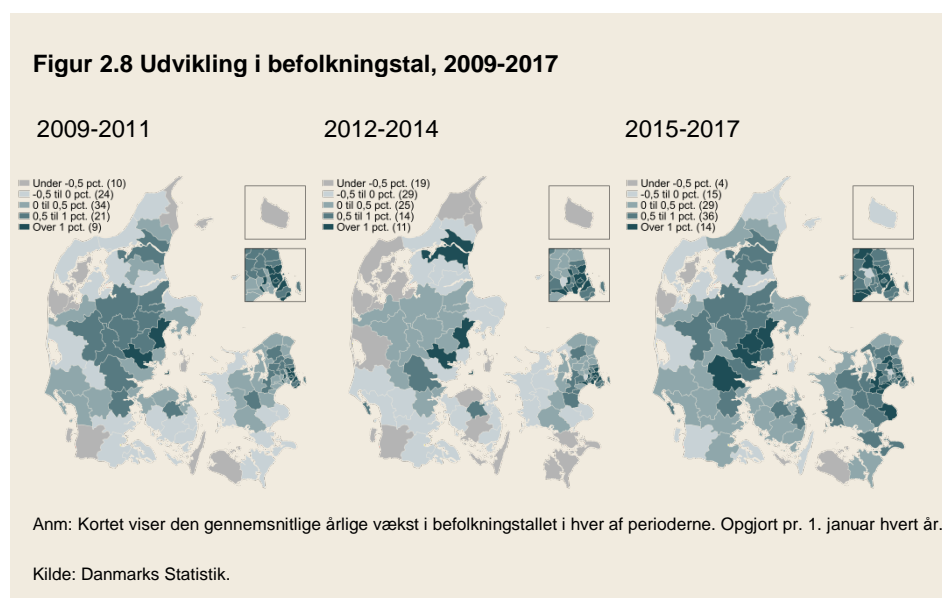
Koncentrationen af personer med en erhvervsfaglig uddannelse er størst i Nord-, Syd- og Vestjylland, Nordvestsjælland, på Lolland-Falster samt ø-kommunerne. Omvendt er koncentrationen af borgere med en videregående uddannelse relativt lav disse steder, mens den er høj i de større byer og hovedstadsområdet, se figur 2.7.

Befolkningstal

Væsentlige ændringer i befolkningstallet spiller en rolle for forudsætningerne for vækst. Både en stigning og et fald kan medføre ændringer i behovet for eksempelvis boliger, faciliteter samt service og dermed et behov for tilpasning. Samtidig kan ændringer i befolkningsstørrelsen indebære forskydninger i befolknings sammensætningen, og blandt andet medføre ændrede økonomiske forudsætninger for vækst og udvikling. Et voksende befolkningstal kan skyldes flere faktorer. Der kan for eksempel være tale om fødselsoverskud, nettoindvandring eller ændringer i forholdet mellem tilflytning og fraflytning.

Danmarks samlede befolkning vokser, og det ses i de fleste kommuner. Tendensen er særligt tydelig på Sjælland og Fyn, mens dele af det nordlige og vestlige Jylland, Syddanmark og ø-kommunerne er præget af et faldende befolkningstal. Faldet er dog for de fleste af disse kommuners vedkommende mindre kraftigt end tidligere, se figur 2.8.

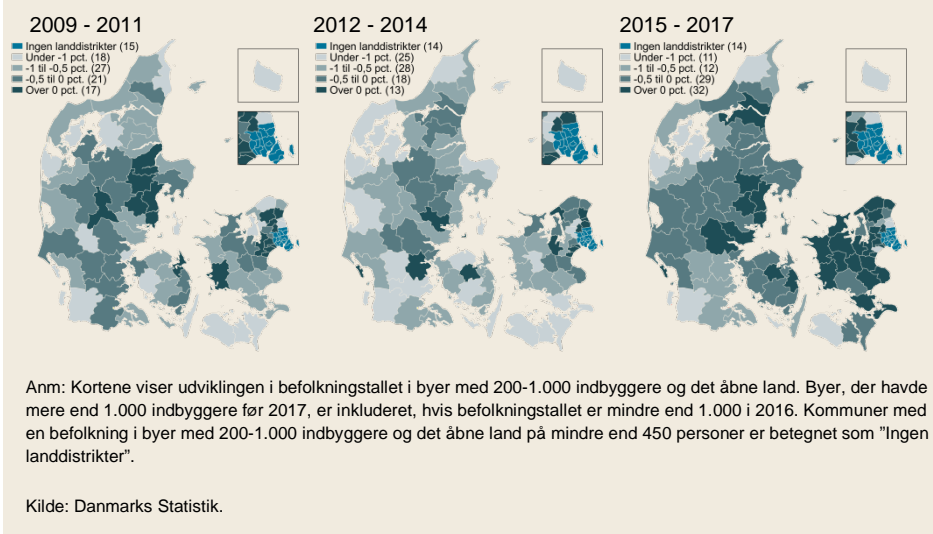
Det er værd at bemærke, at en række af de områder, der er præget af et fald i befolkningstallet, samtidig er præget af en aldrende befolkning, se figur 2.8 og 2.5.



Stigende befolkningstal på kommuneniveau dækker i mange tilfælde over et fald i befolkningstallet i det åbne land og mindre byer med 200-1.000 indbyggere.

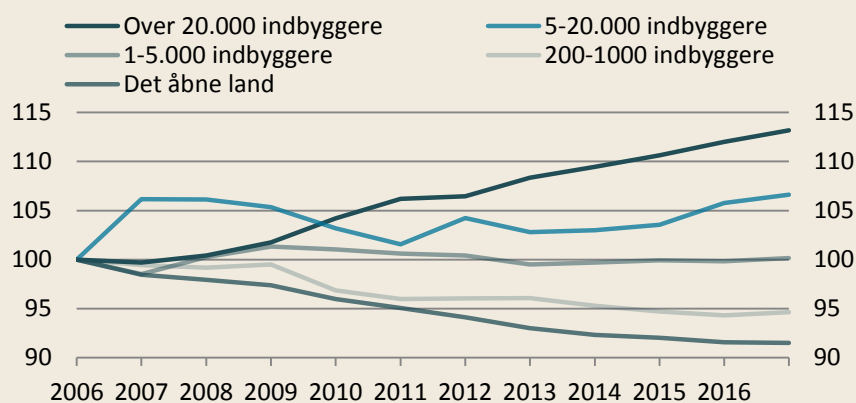
På Sjælland og omkring Aarhus ses dog et andet mønster, hvor befolkningstallet flere steder stiger i landdistrikterne og i de mindre byer, se figur 2.9. Dette skal formentlig ses i sammenhæng med disse områders nærhed til de større byer præget af høje leveomkostninger, der kan gøre det attraktivt at bosætte sig lidt væk, men dog indenfor rimelig pendlingsafstand.

Figur 2.9 Udvikling i befolkningstallet i mindre landsbyer og det åbne land, 2009 – 2017



Byer med over 20.000 indbyggere har i perioden 2006-2017 oplevet en markant befolkningsvækst på 13 pct. Befolkningstallet i de mellemstore byer med 1.000-5.000 samt 5.000-20.000 indbyggere er stort set uændret siden 2006. Denne udvikling sammen med affolkningen i det åbne land og byer med 200-1.000 indbyggere peger på, at der i store dele af landet sker en såkaldt dobbelt urbanisering, hvor befolkningstallet forskydes fra de tyndere befolkede områder til såvel de mellemstore og de større byer, se figur 2.10.

Figur 2.10: Udvikling i befolkningstal efter bystørrelser, 2006–2017

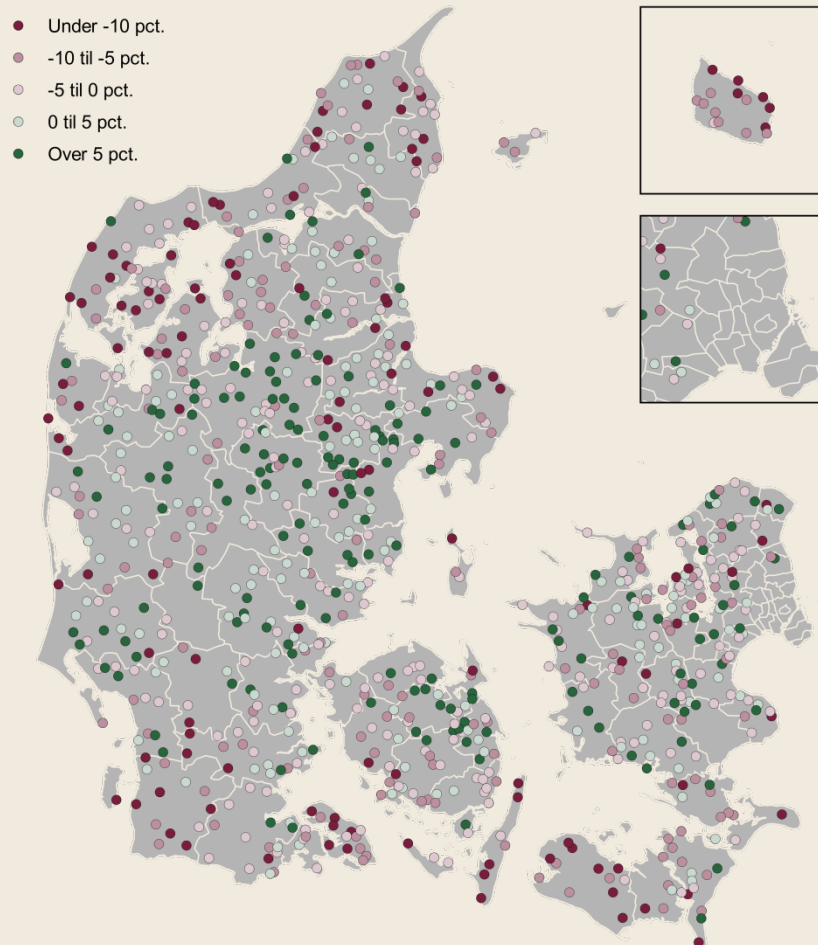


Anm: Figuren viser udviklingen i befolkningstallet efter bystørrelse. Indeks 2006=100. På baggrund af administrative og demografiske forskydninger er der tilfælde hvor hele byer har skiftet kategori mellem årstal, hvilket påvirker stigninger og fald i grafen. Dette er mest udbredt i kategorien 5-20.000 indbyggere.

Kilde: Danmarks Statistik.

Befolkningsudviklingen i de små byer er meget varierende, men overordnet faldende, og særligt på Lolland-Falster samt i Nord- og Sydjylland og ø-kommunerne findes der kun få mindre byer, der har haft en stigning i befolkningstallet. Den hyppigste forekomst af mindre byer med en stigning i befolkningstallet findes i Midtjylland og omkring de store byer, se figur 2.11.

Figur 2.11 Udvikling i antallet af indbyggere i byer med 200 - 1.000 indbyggere, 2008-2017



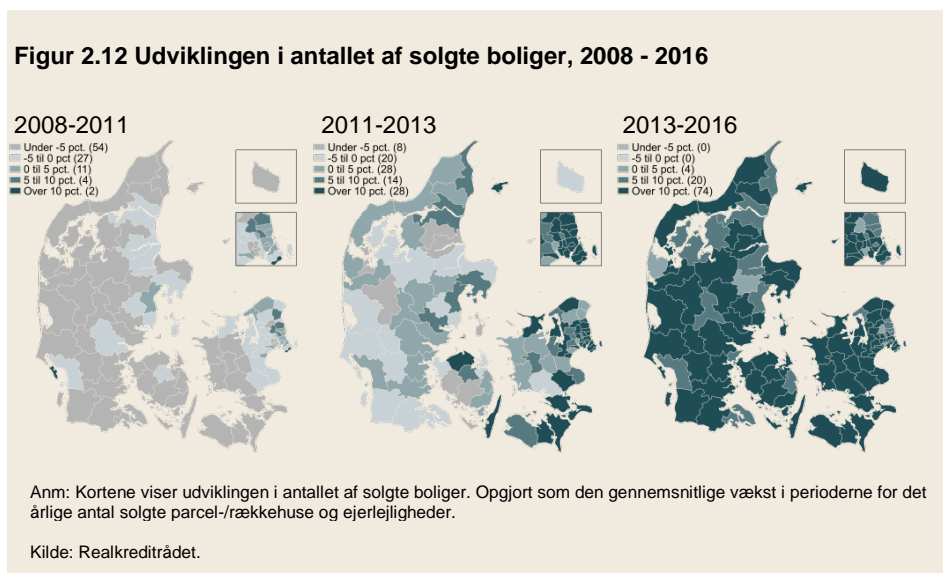
Anm: Kortet angiver udviklingen befolkningstallet i byer 200-1.000 indbyggere i perioden. Byer, der havde mere end 1.000 indbyggere før 2017, er inkluderet, hvis befolkningstallet er mindre end 1.000 i 2017. Byer, der i enten 2008 eller 2017 havde 0 indbyggere, er ikke inkluderede. Det betyder, at disse byer typisk har svinget omkring grænsen på 200 indbyggere. Byer, der i perioden er sammenlagt, er medtaget med det samlede indbyggertal, såfremt der er data for hele perioden. I alt er der medtaget 845 byer, mens 56 er udeladt.

Kilde: Danmarks Statistik.

2.3 ØVRIGE LEVEVILKÅR

Boligmarkedet

På boligmarkedet har der i en længere årrække været en stigning i antallet af solgte boliger og samtlige kommuner har siden 2013 oplevet en stigning. Langt størstedelen af kommunerne har oplevet en stigning på mere end 10 pct., se figur 2.12.

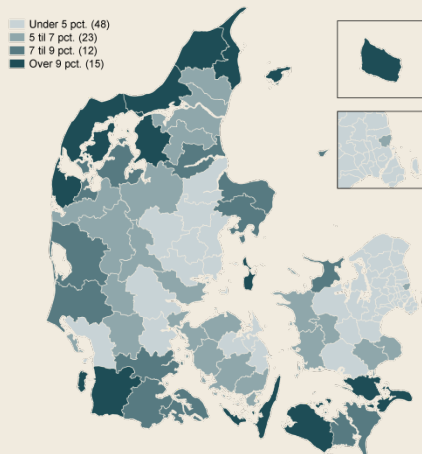


Der har været et voksende antal ubeboede og funktionstømte boliger, landbrugsbygninger, skoler mv. uden for de større byer. Udviklingen skal ses i sammenhæng med strukturudviklingen, hvor landbrug slås sammen til større og mere effektive bedrifter samt et faldende befolkningstal i flere dele af landet i en længere årrække.

Ubeboede boliger udgør en særlig udfordring for boligmarkedet med bredere samfundsmæssige konsekvenser. Således påvirker ubeboede boliger attraktiviteten i forhold til bosætning samt turisme og kan medvirke til at skabe en demografisk ubalance. Koncentrationen af ubeboede boliger er størst i Nordjylland, Nordvestjylland, Syddanmark samt i ø-kommunerne, se figur 2.13.

Samtidig har udviklingen i realkreditlån til ejerboliger været positivt stigende med udlån i de fleste kommuner gennem de seneste år, se figur 2.14.

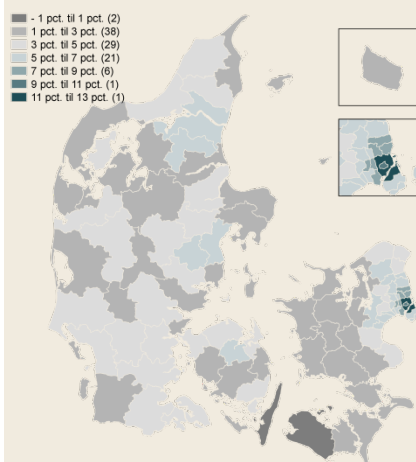
Figur 2.13 Andel af ubeboede boliger, 2017



Anm.: Kortet viser andelen af ubeboede boliger. Statistikken er en totaltælling pr. 1. januar 2017 baseret på Bygnings- og Boligregisteret (BBR) og det Centrale Personregister (CPR). Statistikken omfatter samtlige boliger i Danmark.

Kilde: Danmarks Statistik.

Figur 2.14 Udlånsaktivitet for realkreditlån til danske husholdninger, 2017



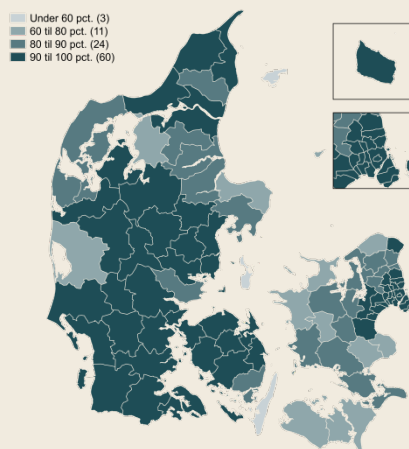
Anm.: Udlånsaktiviteten måles som 12 måneders nettonyudlån som andel af udestående lån primo. Nettonyudlån defineres som bruttonyudlån fratrukket førtidige indfrielse. Opgørelsen medtager lån, der er overdraget til et realkreditinstituts balance, men som oprindeligt er ydet af en bank (fællesfundede lån). Geografiske vækstrater er beregnet ud fra ejendommens placering. Udlånet er opgjort i nominelle værdier.

Kilde: Danmarks Nationalbank.

Bredbåndsdækning

En central faktor for vækst og udvikling er adgangen til bredbånd og mobildækning. Adgangen til bredbånd og øvrig digital infrastruktur understøtter vækst og har betydning for eksempelvis virksomheders placering, muligheden for at etablere en hjemmearbejdsplads samt uddannelsesmuligheder i form af fjernundervisning.

Figur 2.15 Andel adresser med bredbåndsdækning på minimum 30/5 Mbit/s, 2017



Anm.: Kortet viser andel af kommunens privatboliger og virksomheder, der er dækket af hastigheden.

Kilde: Energistyrelsen.

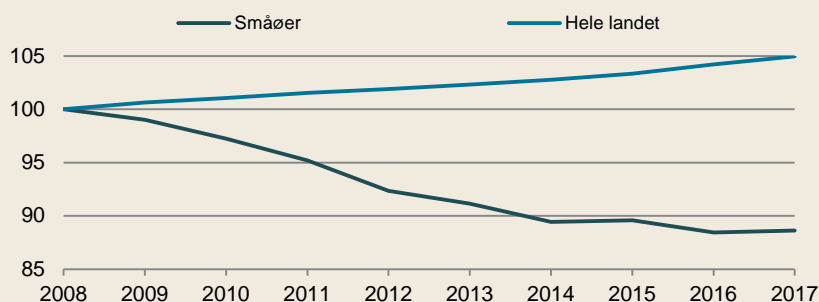
De fleste borgere i Danmark har en høj dækningsgrad, når det gælder højhastighedsbredbånd på 30 Mbits/s download og 5 Mbits/s upload, se figur 2.15. Der er dog stadig områder, der er udfordrede i forhold til dækning. I enkelte af økommunerne har under 60 pct. af borgerne således adgang til 30/5 Mbit/s bredbånd og dækningen er relativt svagere i store dele af Sjælland end på Fyn og i Jylland.

2.4 DE SMÅ ØER

De danske småøer⁵ kan ses som særlige områder, der har mere til fælles med hinanden, end de har med landdistrikterne i de kommuner, de er en del af. Derfor beskrives de små øer særskilt i dette afsnit.

Det samlede befolkningstal på de små danske øer var pr. 1. januar 2017 på 4.210⁶. Øerne har over en længere periode oplevet et fald i befolkningstallet. Siden 2008 er befolkningstallet på de små øer faldet med 11 pct., mens befolkningstallet på landsplan er steget med 5 pct., se figur 2.16.

Figur 2.16 Udvikling i befolkningstal, 2008-2016



Anm: Figuren er indekseret med udgangspunkt i 2008=100.

Kilde: Danmarks Statistik.

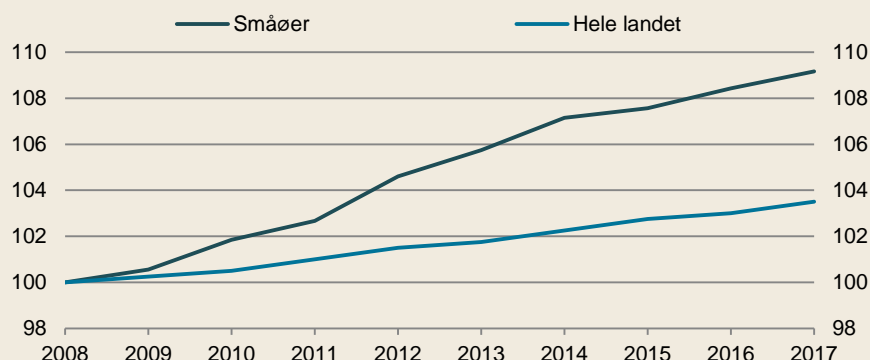
Det samlede fald i befolkningstallet dækker over en vis variation. Øerne Birkholm, Hjarnø og Avernakø har således oplevet en stigning i perioden 2008-2016, mens de øvrige småøer har oplevet forskellige grader af fald i perioden.

Faldet har været størst på øerne Hjortø, Askø, Baagø, Agersø, Fejø, Nekselø, Lyø og Mandø. Generelt skal det dog bemærkes, at udviklingen i befolkningstallet på nogle af de små øer er meget følsom overfor selv små udsving, idet der er tale om meget lave tal.

⁵ Der findes 27 danske småøer under Sammenslutningen af Danske Småøer: Aarø, Agersø, Anholt, Askø, Avernakø, Baagø, Barsø, Birkholm, Bjørnø, Drejø, Egholm, Endelave, Fejø, Femø, Fur, Hjarnø, Hjortø, Lyø, Mandø, Nekselø, Omø, Orø, Sejerø, Skarø, Strynø, Tunø, Venø. Dette er udgangspunkt for datamaterialet. Det er imidlertid ikke i alle tilfælde muligt at indhente data fra alle 27 øer, hvorfor enkelte øer er udeladt i dette kapitel.

⁶ Kilde: Danmarks Statistik.

Figur 2.17 Udvikling i gennemsnitsalder, 2008-2016



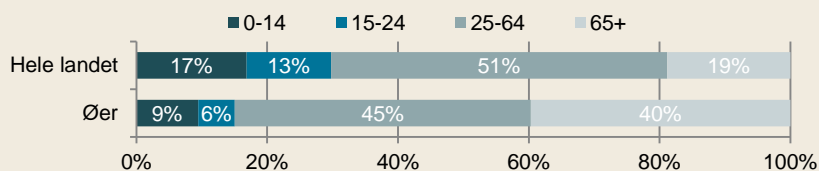
Anm: Figuren er indekseret med udgangspunkt i 2008=100.

Kilde: Danmarks Statistik.

Småøerne er præget af en aldersdemografi, som adskiller sig væsentligt fra det øvrige Danmark. Stigningen i gennemsnitsalderen på landsplan er væsentlig mindre end stigningen i gennemsnitsalderen på småøerne, se figur 2.17.

Der er relativt få børn og unge og relativt mange borgere over 65 år på de små øer, se figur 2.18. I udgangspunktet er den del af befolkningen, der kan forventes at bidrage til vækst direkte gennem beskæftigelse, således relativt mindre på øerne end i resten af landet.

Figur 2.18 Alderssammensætning de små øer, 2016



Anm: Figuren viser befolkningens alderssammensætning ud fra fire aldersgrupperinger.

Kilde: Danmarks Statistik.

Udviklingen i beskæftigelsesfrekvensen på de små øer vidner om, at øerne også er præget af fremgang på beskæftigelsesområdet. Fra 2013 til 2015 er beskæftigelsesfrekvensen på de 27 små øer steget fra 63,4 pct. til 66,4 pct. Dette er tæt på beskæftigelsesfrekvensen i ø-kommunerne på 67,3 pct. i 2015, men stadig et stykke under landsgennemsnittet på 72,1 pct. Ledigheden faldt i samme periode fra 5,7 pct. til 5,2 pct., hvilket er på niveau med ø-kommunerne, som i 2015 havde en ledighed på 5,0 pct.⁷

⁷ Kilde: Danmarks Statistik. Ledigheden er angivet som antallet af bruttoledige i forhold til arbejdsstyrken.

2.5 SAMMENFATNING

Regeringens regional- og Landdistriktspolitiske redegørelse pegede i 2016 på en række positive udviklingstendenser, hvor flere års fald i befolkningstal og beskæftigelse mange steder i landet blev afløst af en stigning. Dette års redegørelse peger på, at denne tendens stadig gælder, og at den har bidt sig fast i store dele af landet. Udviklingen gennem de seneste år er således præget af en stigning i både beskæftigelse og i befolkningstal. Samtidig er boligmarkedet mange steder i landet, herunder i landdistrikterne og områderne udenfor de store byer, præget af solid fremgang i antallet af solgte boliger.

Det kan endvidere bemærkes, at landdistrikter og områder uden for de større byer synes at have forskellige styrker og står over for forskellige tilpasningsbehov. Det giver således ikke nødvendigvis mening at tale om ét udfordringsbillede.

For de fleste jyske vestkystkommuner gælder det for eksempel, at de står over for en tilpasning, der skal tage hånd om et fald i befolkningstallet ud fra et umiddelbart gunstigt udgangspunkt i form af lav ledighed og stigende beskæftigelse. På det vestlige Sjælland og på Fyn oplever de fleste kommuner en stigning i befolkningstal og beskæftigelsesfremgang, men skal samtidig håndtere en stigende gennemsnitsalder og andel af borgere uden for arbejdsmarkedet.

Endelig står de danske ø-kommuner, Lolland-Falster og flere nordjyske kommuner nord og vest for Limfjorden over for et behov for omstilling på flere fronter. Disse områder er på trods af de positive tendenser for landet som helhed fortsat præget af fald i beskæftigelse og befolkningstal. Samtidig er der en høj ledighed og en relativ stor andel af ældre og borgere på førtidspension eller kontanthjælp. Hertil kommer at områderne hører til de steder, der har den højeste andel af ubeboede boliger og en laveste dækningsgrad af bredbånd.

3. VÆKST OG UDVIKLING I HELE DANMARK

Regeringen ønsker vækst og udvikling i hele Danmark ved fortsat at skabe gode rammer og initiativer, der understøtter de positive tendenser. Barrierer, der bremser væksten og modvirker fremgang i hele landet, skal fjernes. Derfor har regeringen, blandt andet i regeringsgrundlaget fra november 2016, formuleret en række indsatser, der skal skabe vækst og udvikling i hele landet.

3.1 UDVALGTE REGERINGSINITIATIVER

I det følgende gives en oversigt over udvalgte påbegyndte og planlagte regeringsinitiativer, der understøtter vækst og udvikling i landdistrikterne og på de små øer. Derudover findes der i bilag 1 en oversigt over status på de mere end 120 initiativer fra udspillet *Vækst og udvikling i hele Danmark*.

Gode vilkår for erhvervsliv og investeringer

Der skal være gode vilkår for at drive virksomhed og skabe private arbejdspladser i hele Danmark. Landbrugs- og fødevarerhvervet er sammen med industri, produktion og turisme blandt de erhverv, der fylder mest uden for de største byer og i landdistrikterne. Derfor er der taget initiativ til:

Turisme

Regeringen ønsker at styrke dansk turisme, så vi kan tiltrække flere turister, der bruger flere penge og er mere tilfredse med at gæste Danmark. Regeringen vil styrke turismen gennem en flerstrengt indsats. Vi skal blandt andet have en mere effektiv markedsføring, der er målrettet relevante målgrupper. Vi skal have bedre tilgængelighed, internet og skiltning i Danmark, så turisterne let kan komme til og rundt i Danmark. Der skal skabes bedre turistoplevelser i Danmark. Og turismekapaciteten skal øges, blandt andet ved at den aftalte modernisering af planloven skal gennemføres, ved et højere bundfradrag for udlejning af sommerhus og helårsbolig, og ved at regeringen vil foreslå en udvidelse af realkreditlånegrænsen for sommerhuse fra 60 pct. til 75 pct. Endelig skal Danmark kunne tilbyde konkurrencedygtige turismeprodukter, hvilket kræver gode rammevilkår for turismeerhvervet.

Den nationale strategi for dansk turisme blev offentliggjort i september 2016 og sætter en fælles retning for, hvordan dansk turisme skal udvikle sig frem mod 2025. I den nationale strategi for dansk turisme er det opstillet som pejlemærker, at Danmark i 2025 skal have en tredjedel flere turister, at turismeomsætningen skal være på 140 mia. kr. og at turisterne skal være mere tilfredse med at gæste Danmark. Strategien indeholder 66 initiativer inden for fem strategiske indsatsområder. Strategien er baseret på arbejde i Det Nationale Turisforum der, jf. Lov om dansk turisme, har til formål at styre og koordinere den offentlige turisfremmeindsats i Danmark, og hvor både private virksomheder og offentlige aktører er repræsenteret. Gennemførelse af hovedparten af de 66 initiativer er igangsat og følges løbende af Det Nationale Turisforum.

Prisreduktion på færgebilletter

Med Aftale om finanslov 2017 af 18. november 2016 afsættes der yderligere midler til billetprisreduktioner på færger. Der er tale om 20 mio. kr. i 2017, 30 mio. kr. i 2018 og 40 mio. kr. i 2019 og frem. Formålet er at forbedre vilkårene for de ikke-brofaste danske øer ved at reducere transportomkostningerne.

Aftale om afskaffelse af PSO-afgiften

Den 17. november 2016 blev der indgået en bred politisk aftale om at afskaffe PSO-afgiften gradvist over årene 2017-2021 og afholde udgifterne til vedvarende energi over finansloven. Den samlede PSO-besparelse kommer både husholdninger og virksomheder til gode. For virksomheder skønnes besparelsen umiddelbart at udgøre ca. 3,8 mia. kr., når PSO-afgiften er fuldt udfaset i 2022. De største besparelser pr. beskæftiget skønnes at ske i kommuner i Syd-, Vest- og Nordjylland og i Kalundborg, mens de største besparelser pr. arbejdssted skønnes at være i en række jyske kommuner samt Kalundborg.

Revision af regionale konsekvensvurderinger, herunder for landdistrikter, i vejledning om konsekvensanalyser

For at understøtte regeringens fokus på vækst og udvikling i hele Danmark ændrer regeringen nu sine retningslinjer for lovudarbejdelse, så det eksplicit fremgår, at væsentlige konsekvenser for landdistrikterne skal fremgå tydeligt af lovforslag, som fremsættes i Folketinget. Hvis lovforslag påvirker landdistrikternes økonomi, omstillingsevne eller andre forhold væsentligt, så skal påvirkningerne således fremhæves direkte i lovbemærkningerne. De nye redegørelseskrav bliver indarbejdet i Vejledning om konsekvensanalyser i forbindelse med Justitsministeriets revidering af Vejledning om lovkvalitet. Arbejdet med at revidere Vejledning om lovkvalitet forventes afsluttet i løbet af sommeren 2017, hvorefter ændringen vil træde i kraft.

Målrettet erhvervsindsats

For at understøtte en selvåren privat vækst uden for de større byer har regeringen udpeget områder til en målrettet erhvervsindsats. Skive Kommune er udpeget med projektet GreenLab Skive Erhvervspark, og Lolland, Guldborgsund og Vordingborg Kommuner er udpeget med Vækstprogram Lolland-Falster-Vordingborg. Det overordnede succeskriterium er at øge den private job- og værdiskabelse i området. Den målrettede indsats vil derfor tage udgangspunkt i konkrete virksomheder og mulighederne for at udvikle dem og øge deres beskæftigelse. Det lokale engagement er bærende for indsatsen i samarbejde med regionale og statslige aktører. Til indsatsen er der afsat 9 mio. kr. i 2016 og 5 mio. kr. i hvert af årene 2017-2019.

Landdistriktsvækstpilotordningen

For at understøtte innovationsaktiviteter hos virksomheder i landdistrikterne blev der i februar 2016 igangsat en landdistriktsvækstpilotordning. Gennem ordningen gives tilskud til små og mellemstore virksomheder, der er beliggende i et landdistrikt og ønsker at ansætte en medarbejder med en videregående uddannelse i op til to år til et innovationsprojekt for eksempel til udviklingen af nye produkter, services og produktionsmetoder. Der er samlet afsat 10 mio. kr. årligt i 2016-2019 til ordningen. Innovationsfonden har åbnet for ansøgninger i oktober 2016. Der vil blive åbnet for ansøgninger igen i 2018.

Undersøgelse af lempelse af energifgifter for campingpladser

Det fremgår af den nationale strategi for dansk turisme, at Skatteministeriet vil undersøge mulighederne for en lempelse af energifgifterne for campingpladser. Undersøgelsen forventes færdiggjort i sommeren 2017. Campingpladser er centrale for udviklingen af kyst- og naturturismen i Danmark. De skattemæssige rammevilkår for turismevirksomheder er af væsentlig betydning for turismeerhvervets vækstmuligheder og for at skabe bedre vilkår for, at dansk turisme kan være internationalt konkurrencedygtig og holde trit med konkurrenterne.

Ændring af den danske fortolkning af håndværkerreglen (i køre- og hviletidsreglerne)

Færdselsstyrelsen har udarbejdet en ny og bredere fortolkning af den såkaldte "håndværkerregel", som er trådt i kraft den 1. januar 2017. Med den nye fortolkning vil

materiale, der enten skal bearbejdes eller omdannes, eller som på anden måde er nødvendig for udførelsen af førerens arbejde, falde under definitionen af materiel. Med fortolkningsændringen vil håndværkere, mekanikere, sælgere mv. opleve mindre restriktive regler for transport af deres materiel. Det gælder for eksempel redskaber, værktøj, reservedele, affald mv.

Modernisering af planloven

Planloven er med til at sætte rammen for udviklingsmulighederne i hele landet. Planlægningen af arealanvendelsen er vigtig for at afveje forskellige samfundsmæssige hensyn og for at give forudsigelighed for borgere og virksomheder, der vil investere i Danmarks udvikling.

Planloven indebærer i dag en række udfordringer for, at kommunerne kan give rum for initiativ og engagement fra virksomheder og borgere, som kan skabe vækst og udvikling lokalt. Planloven bør i højere grad være et redskab til at understøtte potentialer og forbedre mulighederne for udvikling i hele Danmark.

Kommuner, virksomheder og borgere skal have bedre muligheder for at skabe vækst og udvikling i hele Danmark. Samtidig skal der fortsat værnes om et godt miljø og en righoldig natur. Derved understøttes det fælles ansvar for fremtidens Danmark.

Der blev derfor i juni 2016 indgået et bredt forlig om "Et Danmark i bedre balance – Bedre rammer for kommuner, borgere og virksomheder i hele landet".

Lempelse af regler for overflødiggjorte bygninger m.m.

Med moderniseringen af planloven lempes reglerne for anvendelse af overflødiggjorte bygninger, så færre bygninger ligger ubrugte hen i landdistrikterne. Desuden lempes reglerne for udvidelse af boliger og mindre virksomheder beliggende på landet, så det bliver nemmere og mere attraktivt at bo, arbejde og drive virksomhed i landdistrikterne.

Omdannelseslandsbyer

For særligt at løfte landsbyerne indføres et nyt greb i kommuneplanlægningen i form af omdannelseslandsbyer, der giver kommunerne mulighed for at lægge mere langsigtede og helhedsorienterede planer. Samtidig gives kystkommunerne mulighed for at udpege udviklingsområder i kystnærhedszonen, hvor der gives større adgang til at planlægge for udvikling af byer, landsbyer eller virksomheder.

Fleksible rammer for anvendelsen af ferie- og fritidshuse

Endeligt skaber moderniseringen af planloven mere fleksible rammer for anvendelsen af ferie- og fritidshuse. Konkret får pensionister fremover ret til at helårsbebo deres sommerhus efter et års forudgående ejerskab mod kravet om otte års ejerskab i dag. Desuden forlænges sommerperioden, hvor sommerhuse frit kan anvendes, fra 26 til 24 uger. Alt dette skal være med til at fastholde liv, skabe jobs og understøtte lokalsamfundene.

Gode muligheder for at bo og leve i hele Danmark

Der skal være gode vilkår for at bo både på landet og i de større og mindre byer og have et godt arbejdsliv, familieliv og trygheden ved, at de offentlige institutioner er tilgængelige. Derfor er der taget initiativ til:

Bredbåndspuljen

Med aftalen om vækst og udvikling i hele Danmark blev der afsat 200 mio. kr. til en forsøgsordning med en statslig bredbåndspulje i 2016-2019. I 2016 blev der udmøntet knap 80 mio. kr. i tilskud til 31 projekter, som vil give dækning med hurtigt bredbånd til godt 3.700 adresser (boliger, virksomheder og sommerhuse) i 21 kommuner.

Formålet er at give bedre mulighed for udvikling i lokalområder med dårlig bredbåndsdækning, og hvor der ikke er udsigt til, at markedet vil etablere bedre dækning i de kommende år. Det er et krav, at der kan samles lokal opbakning til et bredbåndprojekt.

Udvalg for levedygtige landsbyer

For at sætte fornyet fokus på at skabe levedygtige landsbyer besluttede forligskredsen bag aftalen "Et Danmark i bedre balance", at der skal nedsætte et udvalg, der skal sætte strategisk fokus på landsbyernes fremtid, og hvordan de kan være levedygtige. Formålet med udvalgsarbejdet er – med konkrete anbefalinger til omstilling og fornyelse i retning af levedygtige landsbyer – at bidrage til regeringens ambition om vækst og udvikling i hele Danmark. Udvalgsarbejdet forventes færdigt inden udgangen af 1. kvartal 2018.

Ophævelse af regler om gyldighedstid for kørekort til ældre

Afskaffelse af færdselslovens bestemmelser om, at kørekort udstedes med en kortere periode fra førerens fyldte 75. år, og at den ældre skal til lægeundersøgelse i forbindelse med hver kørekortfornyelse (den såkaldte aldersscreening). Formålet er at øge ældres mobilitet. Undersøgelser viser, at flere ældre ophører med at køre bil tidligere end nødvendigt, når de skal til at lægeundersøges hvert andet år. En afskaffelse af alderskravet vil derfor medvirke til, at ældre, herunder ældre i områder med lav befolkningstæthed, forbliver selvhjulpne i længere tid.

Forsøgsordning for selvkørende biler

Regeringen har fremsat lovforslag, der åbner for kontrollerede forsøg med selvkørende biler. Hvis lovforslaget besluttet i Folketinget, vil det fra 1. juli 2017 være muligt for blandt andet kommuner, at opnå tilladelse til forsøg med selvkørende biler på forsøgsstrækninger overalt i landet. Selvkørende biler kan medvirke til at forbedre mobiliteten, herunder ikke mindst i de områder af landet, hvor der på grund af lav befolkningstæthed er udfordringer med at opnå en god driftsøkonomi i den kollektive trafikbetjening. Forsøgsordningen forventes således at kunne bidrage til øget innovation i bl.a. den offentlige produktion af serviceydelser i områder med lav befolkningstæthed.

Forsøgsordning med undtagelse af særligt udvalgte områder fra erhvervslovgivningen

Regeringen vil indlede en dialog med Europa-Kommissionen om, hvorvidt der – inden for rammerne af den såkaldte sommerhusprotokol – vil kunne etableres en forsøgsordning, hvor særligt udvalgte områder undtages fra kravet om, at udlændinge kun med Justitsministeriets tilladelse kan købe fast ejendom i Danmark. I nogle områder af landet er efterspørgslen på sommerhuse begrænset, og mange sommerhuse står tomme. Det vurderes, at en forsøgsordning vil kunne bidrage til at skabe aktivitet og udvikling i disse områder.

Afskaffelse af anmeldelseskrav ved opførelse af carporte, drivhuse mv.

Afskaffelsen betyder, at bygningsejere fremover vil kunne opføre og lave tilbygninger til garager, carporte, udhuse, drivhuse, overdækkede terrasser og lignende bygninger op til 50 m², uden at det vil skulle anmeldes til kommunen. Det forventes at fjerne en tredjedel af alle byggesager (ca. 20.000 ud af i alt 60.000 årligt). Formålet er at gøre det nemmere for bygningsejere at opføre småbyggeri og fjerne unødigt bureaukrati.

Dækningskrav i 1800 MHz-auktion

Ved auktionen i 2016 over 1800 MHz frekvensbåndet stillede regeringen et ambitiøst dækningskrav om, at mobilselskaberne skal forbedre mobil- og bredbåndsdækningen. Kravet sikrer, at 2.185 husstande, virksomheder og sommerhuse fordelt over 245 områder får adgang til en mobil bredbåndsforsendelse med en downloadhastighed på mindst 30 Mbit/sekund, en uploadhastighed på mindst 3 Mbit/sekund samt taledækning. Formålet er at fremme god mobildækning i hele Danmark.

Abonnementsordning for varmepumper

Med udmøntningen af energireserven afsættes der over de næste tre år 25 mio. kr. til en støtteordning, hvor en række virksomheder får støtte til indkøb af varmepumper, som de efterfølgende installerer og driver hos boligejere. Det vil således blive lettere for boligejerne at købe varmepumpe, da de ikke skal bekymre sig om installation og drift. Formålet er at gøre det nemmere for private boligejere at konvertere til varmepumper. Ordningen forventes især at få effekt i tyndt befolkede områder, der ikke har adgang til kollektivt net, og hvor i dag ofte benyttes oliefyr eller andre fossile opvarmningsmetoder.

Udflytning af statslige arbejdspladser

Med planen *Bedre balance – tættere på borgere og virksomheder*, som blev præsenteret den 1. oktober 2015, udflyttes ca. 3.900 statslige arbejdspladser, der fordeles over hele Danmark, se figur 3.1. Udflytningen af statslige arbejdspladser skal ses i sammenhæng med de øvrige initiativer i Vækst og udvikling i hele Danmark. Det er den største samlede flytning af statslige arbejdspladser nogensinde herhjemme.

De statslige institutioner er sat i verden for at løse opgaver til gavn for borgere og virksomheder i hele Danmark. Statslige arbejdspladser skal derfor også være fordelt i hele landet. Baggrunden for udflytningen er at skabe en bedre balance af de statslige arbejdspladser i Danmark. Samtidig kan udflytningen bidrage til øget aktivitet og udvikling i de områder, hvor institutionerne bliver placeret.

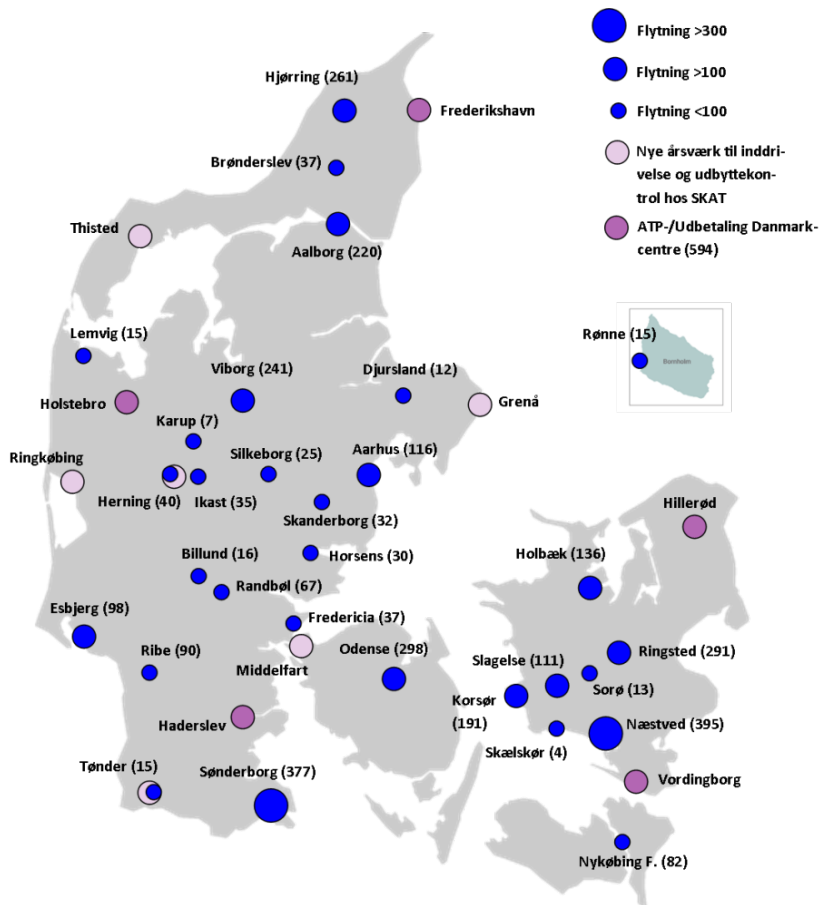
Samlet set følger udflytningen af statslige arbejdspladser tidsplanen. Pr. oktober 2016 var der flyttet 1.126 arbejdspladser. I nogle tilfælde er udflytningen endda blevet gennemført hurtigere end forudsat i den oprindelige tidsplan, i andre tilfælde er udflytningen blevet forsinket.

Den seneste opgørelse over udgifterne til udflytning af statslige arbejdspladser viser, at udgifterne pr. udflyttet arbejdsplads er en smule lavere end oprindeligt skønnet. På kort sigt vil der være midlertidige omkostninger ved selve udflytningen. Men på længere sigt forventes der også at være økonomiske gevinster for staten, for eksempel i form af lavere huslejepriser uden for hovedstadsområdet og optimering af bygningsmassen i hovedstaden.

Der har generelt vist sig at være stor søgning og mange kvalificerede ansøgere til de stillinger, der etableres i de forskellige dele af landet. En opgørelse viser således, at der på tværs af staten har været ca. 21.000 ansøgere til 1.054 til stillinger⁸ uden for hovedstadsområdet. Det svarer til et gennemsnit på omkring 20 ansøgere pr. udflyttet arbejdsplads. Denne store efterspørgsel af job gør sig gældende for alle medarbejdergrupper – også blandt chefer. Det er således generelt ikke svært at genbesætte stillinger – i de tilfælde, hvor medarbejderne har valgt ikke at flytte med.

⁸ Opgørelse af oktober 2016

Figur 3.1 Placeringen af de udflyttede statslige arbejdspladser



Regeringen vil i 2018 fremlægge forslag til yderligere udflytning af statslige arbejdspladser – baseret på erfaringerne med de allerede besluttede udflytninger. Regeringen vil endvidere ved udvidelse af eksisterende eller ved oprettelse af nye statslige institutioner som udgangspunkt placere disse uden for Hovedstadsområdet, medmindre særlige grunde taler imod.

4. EU-PROGRAMMER

Nedenfor beskrives regional- og socialfondsprogrammerne samt landdistrikts- og hav- og fiskeriudviklingsprogrammerne.

Regional- og Socialfondsprogrammerne

I perioden 2014-2020 investerer EU's Regionalfond og Socialfond samlet ca. 3 mia. kr. i at styrke den økonomiske vækst og jobskabelse i hele Danmark, særligt gennem indsatser for små og mellemstore virksomheder og ved forbedring af arbejdsstyrkens kompetencer. EU-midlerne skal medfinansieres med mindst 50 pct. (offentlige og private) danske midler.

I Danmark udmøntes hovedparten af regional- og socialfondsmidlerne af de regionale vækstfora, der skal skabe vækst og job i alle egne af Danmark. Hvert vækstforum adresserer udfordringer og vækstmuligheder i sin egen region.

Ud over den generelle indsats i regionerne har regeringen lagt vægt på, at de regionale vækstfora fortsat har et særligt ansvar for udvikling af yderområderne samtidig med, at der opnås den størst mulige effekt af indsatsen. Yderområderne i regional- og socialfondsprogrammet dækker 23 kommuner samt de 27 småøer. De regionale vækstfora har fastlagt deres indsats for yderområderne i de regionale vækst- og udviklingsstrategier. Nogle udfordringer i yderområderne er af generisk karakter, hvorfor en indsats for hele regionen også vil komme yderområderne til gavn.

I regional- og socialfondsprogrammerne er der taget højde for yderområdernes strukturelle udfordringer med at skabe vækst og udvikling. For eksempel kan der ydes særlig statsstøtte til visse anlægsinvesteringer under regionalfondsprogrammet på Læsø, Ærø, Langeland, Samsø, Bornholm og Lolland Kommune samt de 27 danske småøer.

Landdistrikts og hav- og fiskeriudviklingsprogrammerne

Der er afsat ca. 8,9 mia. kr. i Landdistriktsprogrammet i perioden 2014-2020 og ca. 1,3 mia. kr. i Hav- og fiskeriudviklingsprogrammet i perioden 2014-2017⁹.

Det overordnede mål med landdistriktsprogrammet er blandt andet at fremme landbrugets konkurrenceevne, en bæredygtig forvaltning af naturressourcer og forbedre levevilkårene i landdistrikterne mv.

Danmark har valgt at fokusere det danske Landdistriktsprogram (LDP) på følgende fire hovedområder:

1. **Vækst- og konkurrenceevne.** Landdistriktsprogrammet giver tilskud til at investere i teknologier, der reducerer landbrugets belastning af miljø og natur, forbedrer dyrevelfærden og øger produktiviteten.
2. **Landdistriktsudvikling (LAG).** Regeringen har som mål, at danskerne skal have gode beskæftigelsesmuligheder og levevilkår, uanset hvor i landet de bor. Derfor har Erhvervsministeriet givet lokale aktionsgrupper direkte indflydelse på at prioritere udviklingsprojekter i deres nærområde med tilskud fra Landdistriktsprogrammet.
3. **Økologi.** Landdistriktsprogrammet understøtter regeringens mål for økologien med Økologiplan Danmark. Det sker ved at støtte landbrug, der omlægger til økologi, og ved generel støtte til udviklingen i økologisk landbrug.
4. **Natur, miljø og klima.** En stor del af Landdistriktsprogrammet giver tilskud til landbrugs- og naturarealer i det åbne land, som har et stort potentiale i forhold til at forebygge og tilpasse naturen og miljøet. Der gives tilskud til for eksempel etablering af ny skov, pleje af græs- og naturarealer og til etablering af vådområder.

⁹ Der foreligger endnu ikke en politisk aftale for Hav- og Fiskeriudviklingsprogrammet i perioden 2018-2020.

Der er etableret 26 lokale aktionsgrupper (LAG), som dækker 56 kommuner samt de 27 småøer, der frem til 2020 skal bidrage til at fremme vækst og udvikling i landdistrikterne. Målet er at øge den lokale beskæftigelse og styrke rammevilkårene til gavn for den del af befolkningen, som er bosiddende i landdistrikterne, under inddragelse af lokale landdistriktsaktører.

Der er til LAG-ordningen afsat 63 mio. kr. årligt i perioden 2017-2020.

En tilsvarende indsats er iværksat under Hav- og fiskeriudviklingsprogrammet med henblik på at styrke udviklingen i fiskeriområder. Her er der etableret 10 aktionsgrupper i fiskeriområderne (FLAG), der dækker 16 kommuner samt de 27 småøer -hvoraf de syv af grupperne har valgt at integrere sig med aktionsgrupper i landdistriktsområderne. Til de netop etablerede FLAG'er er der i perioden 2014-2017 afsat 64 mio. kr.

Effekter af LAG-program 2007-2013

Der er i 2016 gennemført en slutevaluering af LAG-indsatsen 2007-2013. Evalueringen udgør en delrapport af den samlede evaluering af Landdistriktsprogrammets i alt 25 ordninger. Den samlede evaluering af Landdistriktsprogrammet er afleveret til Kommissionen ved årsskiftet 2016/2017 og er netop offentliggjort på Landbrugs- og Fiskeristyrelsens hjemmeside. Det vurderes i evalueringen, at der er skabt ca. 366 arbejdspladser med LAG-midler i perioden. Det svarer til forventningerne ved programmets start. Hovedparten af disse jobs er skabt i private virksomheder og derudover i halv- og heloffentlige virksomheder, foreninger og fonde. Der er tale om en nettovurdering, det vil sige jobs, som er blevet skabt som følge af LAG-indsatsen.

Derudover indregnes en afledt effekt, da ekstra aktivitet også skaber omsætning og beskæftigelse for samarbejdspartnere, leverandører mv. Hvis alle jobs medregnes, det vil sige jobs, som sandsynligvis også ville være skabt uden støtte fra Landdistriktsprogrammet inkluderes, så er estimeret ca. 560 jobs. Dette betegnes som bruttojobtilvæksten. Opdelingen i brutto- og nettobeskæftigelsen illustrerer sandsynligheden for, at nogle af disse jobs ville være skabt under alle omstændigheder.

Evalueringen konkluderer, at LAG-midlerne, udover beskæftigelseseffekter, har bidraget til en positiv udvikling i landdistrikterne. De projekter, som er igangsat med LAG-midler, består af både nytænkende og mere traditionelle projekter, som forholder sig klart til behovene lokalt. Der mobiliseres fysiske og videnmæssige ressourcer og kapaciteter i landdistrikterne.

Især vurderes den frivillige indsats af stor betydning for en sikker implementering og efterfølgende drift. For så vidt angår fundamentet for indsatsen har LAG-koordinatorer og formænd givet udtryk for, at LEADER-metoden (lokalt forankret bottom-up tilgang) leder til styrket samarbejde, flere og bedre projekter og større engagement. LEADER-metoden er videreført i programperioden 2014-2020.

2016/17:9

April 2017

Såfremt spørgsmål
kan henvendelse rettes til:

Erhvervsministeriet
Slotsholmsgade 10-12
1216 København K
Tlf. : 33 92 33 50
E-mail: em@em.dk

ISBN 978-87-93422-43-8 (pdf version)
ISBN 978-87-93422-34-6 (trykt version)

Design, omslag: e-Types
Design: Erhvervsministeriet

Publikationen kan hentes på
www.em.dk

